

11-1981 [D-1426] Mephisto - **Mephisto ESB II**

Het experimentele programma Mephisto X, werd steeds weer verbeterd en uitgebreid en in juli 1981 verschenen er voor enkele gerenommeerde testers enkele prototypen. Een van die testers was Helmut Schöler. Hij speelde ruim 200 testpartijen op alle niveaus tegen de sterkste rivalen van die tijd. Of ze nou Morphy Edition, Savant, Champion Challenger, Chess Champion MK V of Sargon 2,5 heette, meestal trokken ze aan het kortste eind.



Mephisto ESB II (A) aus November 1981

In september 1981 mocht Hegener + Glaser op het allerlaatste moment niet deelnemen aan het 2e micro-wereldkampioenschap in Travemünde. Enkel en alleen omdat op dat moment er nog geen enkele ESB te koop was. Eigenlijk was dat een onzinnige toernooiregel, want ook de SciSys MK V was zo goed als nergens te verkrijgen! Door afwezigheid van Mephisto kon SciSys vrij makkelijk de wereldtitel veroveren. Vlak na het WK, werden er verschillende tweekampen georganiseerd, en daarin werd duidelijk aangetoond dat Mephisto ESB sterker speelde dan SciSys 'Chess Champion' MK V...

De allereerste paginagrote advertentie van Hegener + Glaser dateert van oktober 1981 en stond in het Duitse schaaktijdschrift Schach-Echo. November 1981 was het dan zover; de splinternieuwe Mephisto ESB II was daadwerkelijk voor iedereen te koop. Je moest dan wel snel beslissen, want voor DM 1398,00 vlogen ze de winkel uit en waren ze vlak voor de feestdagen uitverkocht! Een bittere teleurstelling voor veel aspirantkopers. Pas eind januari 1982 (zoals werd aangekondigd) kon men weer een poging wagen om een exemplaar te bemachtigen. Fabrikant Hegener + Glaser vroeg wel opeens DM 200,00 (!) meer voor zijn vlaggeschip. Ondanks een bedrag van DM 1598,00 (een gemiddeld maandinkomen), bleef de Mephisto ESB erg populair.

Blijkbaar waren de vele geïnteresseerden voor een ESB, het debacle van Travemünde nog niet vergeten ... Het grote houten readcontactenbord, de ESB (Elektronischer Schach Brett) maakte grote indruk. Aan de rechterkant zat een schuiflade met daarin het kleine zwarte kastje. Het programma-moduul had een eigen plaats en zat onderin vast ingebouwd. De voorloper van de Mephisto München was geboren. Tot zover een klein stukje geschiedenis. Graag wil het nu hebben over een zeer lastig onderwerp.



Mephisto ESB II (B) aus September 1982
(Bild: Heinz-Gerd Lehmann)

Modulariteit en aansluitmogelijkheden

De geschiedenis van het zwarte kastje (briquet) met het grote ESB-bord is nu bijna 30 jaar oud. Maar wie weet nu nog precies hoe het zat met die modulariteit en de diverse aansluitmogelijkheden? Een tussentijdse programma-upgrade en de verschillende CPU-kristallen maken het gehele verhaal nog complexer. Toch doe ik graag een poging om eens helderheid te verschaffen. Dat dit geen makkelijke klus is, blijkt wel als we de oude computerschaakliteratuur erop nazien. Ook dan krijgt men nog geen algeheel overzicht. Laten we toch maar eens beginnen met enige beschrijvingen uit de oude literatuur.

Jan Louwman, oktober 1982: ... De Mephisto 2 Speed 6, tweede in dit toernooi, is een experimentele versie, die met een 6 Megahertz microprocessor werkt en met een verbeterde eindspelbehandeling. Deze versie komt binnenkort in de ESB-uitvoering, en waarschijnlijk ook in de normale uitvoering, op de markt.

Bron: Computerschaak, Nr. 5, Jan Louwman: Groot testtoernooi voor de sterkste schaakcomputers.

Jan Louwman, februari 1983: ... Deze nieuw uitgevoerde computer met een snelle microprocessor (6,1 MHz) heeft een meer uitgebreid en verbeterd Mephisto 2-programma. De verbeteringen slaan op een meer uitgebreide openingenbibliotheek (360 varianten), een iets verbeterde middenspelbehandeling en een veel betere eindspelbehandeling ten opzichte van het normale Mephisto 2 programma Dit scheelt echt 70 Elopunten meer, 25 door de snellere microprocessor en 45 door het verbeterde programma. Dit is door mij uitvoerig getest.

Bron: Computerschaak, Nr. 1, Jan Louwman: Reis naar Hongkong.



Mephisto ESB II (A) aus November 1981

Hans-Peter Ketterling, März 1983: ... “Der Zusatz “b” bei der typenbezeichnung der Mephisto-Geräte weist auf die neuere, schnellere Ausführung hin, wobei auch die erhöhte Geschwindigkeit bei Netzbetrieb genutzt wurde”.

Erwerbsquelle, Rochade, Nr. 224, Hans-Peter Ketterling: Machinenschach – Analytische testmethoden.

Gilbert Obermair, Schach-computer Report '84 (1983): ... Der Mephisto II wurde übrigens im September 1982 durch höherwertige Bauteile aufgerüstet, ohne daß sich die Modellbezeichnung geändert hatte. Die Erhöhung der Taktfrequenz um einen Faktor von 1,7 macht sich durch eine schnellere Rechengeschwindigkeit und einen höheren Piepston bemerkbar.

Erwerbsquelle, Gilbert Obermair, Schach-computer Report '84.

Hans-Peter Ketterling, Januar 1984: ... “und das Mephisto ESB II-Programm wurde in einigen Punkten deutlich verbessert”.

Erwerbsquelle, Rochade, Nr. 1, Hans-Peter Ketterling: Das Computerporträt III Teuflich oder nicht – das ist hier die frage.

Arndt Rottenbacher, Mai 1983: ... Wir haben auch Fragen zur Unterscheidung der verschiedenen Mephisto-Geräte erhalten. Insbesondere wollten einige Leser wissen, ob es eine einfache, auch in einem Kaufhaus schnell zu praktizierende Methode gibt, um Mephisto II und II speed auseinanderzuhalten. Zunächst einmal teilt uns die Firma Hegener + Glaser mit, daß der Hersteller seit Ende 1981 weder die Bezeichnung des Grundgeräts noch die der Programm-Moduln geändert hat (der Zusatz "speed" wurde von Journalisten erfunden).

Die Firma schreibt uns: "Seit Ende 1981 ist unser Programm Mephisto II auf dem Markt, und zwar entgegen anderslautenden Meldungen in unveränderter Form. Seit September 1982 ist es uns gelungen, durch den Einsatz von noch höherwertigeren Bauteilen eine Steigerung der Rechengeschwindigkeit des Mikroprozessors in allen Mephisto-Grundgeräten zu erzielen... Da es sich nur um eine rein technische, nicht aber um eine Programmänderung handelte, wurde von Seiten Hegener + Glaser auf eine Änderung der Modellbezeichnung oder gar eine Preiserhöhung verzichtet.



Das ebenfalls Ende 1981 auf den Markt gekommene Mephisto ESB wurde im Sommer 1982 einer gründlichen Überarbeitung unterzogen... Bei dieser Gelegenheit wurde auch das Programm etwas überarbeitet, es kamen Erweiterungen der Eröffnungsbibliothek sowie im Endspielprogramm dazu, welche zu einer nochmaligen Steigerung der Spielstärke beitrugen. Das ESB II-Programm wird natürlich nur in Zusammenhang mit dem Mephisto ESB-Sensorbrett geliefert, da dieses Modul die Brettansteuerung beinhaltet."

Die gesteigerte Geschwindigkeit des Prozessors in der neueren Version des Grundgeräts (die Taktfrequenz wurde von 3,59 MHz auf 6,114 MHz, also um einen Faktor von 1,7 erhöht) läßt sich übrigens schnell mit Hilfe eines Schachproblems feststellen, für das die Lösungszeit des älteren Mephisto II bekannt ist.

Geben Sie den folgenden Zweizüger ein: Weiß: Kc8, Tal, Lb6; Schw: Ka8, Lb8, Ba7, b7.
Während das ältere Gerät (auf Stufe E2) etwa 13 Sekunden benötigte, werden Sie für die schnellere Version knapp 8 Sekunden feststellen.

Kenner werden freilich eine noch einfachere Methode anwenden. Wer den "Piepser" der alten Mephistos kennt, merkt sofort, daß der neue eine wesentlich höhere Stimmlage besitzt. Das liegt daran, daß die schnellere Taktfrequenz des Prozessors auch den Piezo-Schwinger beeinflusst und damit den Kontrollton kürzer und höher erklingen läßt. Um das zu erkennen, braucht man nicht einmal ein absolutes Gehör!

Erwerbsquelle, CSI 2/83, Arndt Rottenbacher: Permanent Brain, Mephisto "speed".

Hans-Peter Ketterling, Dezember 1983: ... "Während im Vorjahr Mephisto II nur etwas aufgemöbelt wurde, die Geschwindigkeit des Grundgerätes wurde erhöht (6,1 statt 3,5 MHz) und das ESB II-Modul wurde verstärkt".

Erwerbsquelle, Rochade, Nr. 233, Hans-Peter Ketterling: Das Computerporträt II. Die Challenger-Brothers und ihre Konkurrenten.



Mephisto ESB II (A) aus November 1981

Is nu alles duidelijk en zijn nu alle belangwekkende zaken besproken? Nee, want uit bovenstaande informatie krijgt men nog steeds geen totaalbeeld. Die ga ik u nu uit historisch motief geven.

Mephisto ESB II (A), Einführung: November 1981

Deze schaakcomputer bestaat uit de volgende onderdelen:

- ESB 6000 (A)
 - Hoofdkenmerk: een vast maar modulair ingebouwd programmamoduul.
 - Merkmal: Der erste Mephisto ESB war schon Modular aufgebaut wobei die ESB II (A) Grundgerät (Brikett) das Modul fix eingebaut hatten.
- Grundgerät I (CDP-1802 - 3,5 MHz)
 - Hoofdkenmerk: CDP-1802 met 3,590 MHz kloksnelheid.
 - Merkmal: CDP-1802 mit 3,590 MHz Taktfrequenz.
- Programm-Module ESB II (A)
 - Hoofdkenmerk: ca. 300 hoofd- en nevenvarianten (ca. 4000 halfzeten.).
 - Merkmal: ca. 300 Haupt- und Nebenvarianten (ca. 4000 Halbz.).

Mephisto ESB II (B) (upgrade), Einführung: September 1982

Het schaakprogramma van de ESB II (B), verscheen alleen in de ESB-uitvoering! Niet in het zwarte kastje van de Mephisto II (B). Bij de Mephisto II, staat de 'B' alleen voor de kloksnelheid van 6,1 MHz! Het verschil in speelsterkte? Ik denk ongeveer 30, tot maximaal 45 ratingpunten. Geen al te groot verschil. De belangrijkste verbetering was het eindspel. Zie daarvoor als voorbeeld, het toreneindspel van Lucena uit 1497 verderop in dit item.

Mephisto ESB II (B), heeft de volgende kenmerken

- ESB 6000 (B)
 - Hoofdkenmerk: door middel van een vlakbandkabel (lintkabel) is het kleine zwarte kastje nu rechtstreeks verbonden.
 - Merkmal: Ein neuer Flachkabelstecker verringert die Gefahr verbogener Pins.
- Grundgerät II (CDP-1802 - 6,1 MHz)
 - Hoofdkenmerk: CDP-1802 met 6,114 MHz kloksnelheid.
 - Merkmal: CDP-1802 mit 6,114 MHz Taktfrequenz.
- Programm-Module ESB II (B)
 - ESB II B-moduul is met de nieuwe opening- midden- en eindspelroutines.
 - Hoofdkenmerk: ca. 350 hoofd- en nevenvarianten (ca. 4650 halfzeten.).
 - Das neue Programm Mephisto ESB II (B) wurde in Details weiter verbessert, wie auch schon in der Vergangenheit werden kleine Verbesserungen ohne Aufhebens (!) in die laufende Fertigung eingeführt. Das neue Programm wurde überarbeitet, es kamen Erweiterungen der Eröffnungsbibliothek (jetzt über 350 Haupt- und Nebenvarianten) sowie mit Ergänzungen im Endspiel-programm. Ergänzungen im Endspiel:
 - Quadratregel
 - Opposition
 - Mattsetzung mit Läufer und Springer (!)

Anschlußmöglichkeiten Mephisto ESB II (A) und ESB II (B)

- Sensorbrett ESB 6000 (A) (Einführung November 1981): möglich
- Sensorbrett ESB 6000 (B) (Einführung September 1982): möglich
- Sensorbrett ESB 6000-S (68000/12 MHz - Einführung Dezember 1984): *)
- Sensorbrett ESB 3000 (Einführung September 1983): möglich
- Zusatz zum Überspielen auf Fernsehen: nicht möglich (war in Vorbereitung)
- Drucker: nicht möglich (war in Vorbereitung)

Modul-Kompatibilitäten - Programm-Kassette, Modul ESB II (A) und ESB II (B)

- Grundgerät I = CDP-1802 3,5 MHz: möglich (Originale Modul-A Ausführung)
- Grundgerät II = CDP-1802 6,1 MHz: möglich (Originale Modul-B Ausführung)
- Grundgerät III = CDP-1802 12 MHz: möglich (noch schnellerer getunten Ausführung)
- Grundgerät IV (ESB 6000-S) = Motorola 68000 (16 Bit) 12 MHz: *)

*) Karsten Bauermeister (November 2004): ... Die speziell getunten ESB 6000 S-Geräte und Module waren wohl austauschbar, aber nicht grundsätzlich kompatibel zu anderen Geräten oder Programmen. Ich will nicht ausschließen, dass auch da einzelne andere Module mit diesen Geräten zusammen arbeiteten, aber das dürfte nicht prinzipiell so gewesen sein. Beim Excalibur schließlich ist es definitiv so, dass der mit keinem anderen Modul lief.

Herzlichen dank Karsten!



Mephisto ESB II (B) aus September 1982
(Bild: Heinz-Gerd Lehmann)

Europa-Rochade, Nr. 12, (Dezember 1984), S. 31, HCC Anzeige: ... Ab sofort ist der zweifache Schachcomputer-Weltmeister 1984 (Glasgow), wie Mephisto Exclusive 'S' auch im klassischen ESB-Sensorbrett lieferbar (50 x 50 cm)! Auch der Einbau in Mephisto ESB II oder III ist möglich.

Tot zover mijn onderzoek naar de modulariteit. Pff... dat was geen lichte kost!

Mephisto ESB II (A) – H+G Werbung von October 1981 aus Schach-Echo

Traumhafter Bedienungskomfort, unvergleichliche Ausstattung, unübertroffene Spielstärke, das bedeutet Luxus zum erschwinglichen Preis!

- Kann an jedes beliebige Mephisto-Grundgerät angeschlossen werden!
- Modultechnik!
- Entwicklung und Fertigung in Deutschland!
- Nutzt die Bedenkzeit des Gegners!
- Rechentiefe bis zu 16 Halbzüge!
- Beliebig viele Züge zurücknehmbar!
- Stand By-Schaltung für Spielunterbrechungen!
- Abschaltbarer Zufallsgenerator!
- Riesige Eröffnungsbibliothek mit über 300 Haupt- und Nebenvarianten!
- Möglichkeit zur Eingabe oder Vorwahl von beliebigen Eröffnungsvarianten!
- Spielt auch automatisch gegen sich selbst!
- Selbständige Remisreklamation bei Patt oder Stellungswiederholung!
- Kündigt Schachmatt an!
- 7 Standard-Spielstufen sowie unendlich viele Stufen mit fester Zeiteinstellung (besonders interessant für Fernschach)!
- Blitzschnelles Aufstellen von Problemstellungen!
- Ein Spitzen-Schachprogramm für Anfänger, Fortgeschrittene und echte Köhner!
- Integrierte Schachuhr für Einzel- und Gesamtzeiten beider Spieler im Preis eingeschlossen!
- Durch modernste Sensor-Technologie keine Eingabefehler mehr möglich!
- Spielt nur nach den internationalen Schachregeln des Weltschachbunds (FIDE)!
- Hohe Rechengeschwindigkeit!
- Löst Mattprobleme bis max. 8 Züge!
- Speicherung der gesamten Partie mit Nachspielmöglichkeit rückwärts oder vorwärts!
- Zügezähler!
- Abschaltbarer Signalton!
- Führt gewünschte Eröffnungsvarianten oder auch ganze Partien vor!
- Gibt auf Wunsch seine Stellungsbewertung und auch Zugvorschläge bekannt!
- Zeigt wahlweise Bedenkzeit, Analysentiefe oder laufenden Denkprozeß an!
- Gibt in aussichtsloser Stellung auf!
- Starkes Endspielprogramm!
- Schiedsrichter- und Speicherfunktion bei normalen Schachpartien!
- Legalitätskontrolle beider Stellungseingabe und wahlweise Zulassung der Rochade!

Technische Daten

Anschlußmöglichkeit: Kann an jedes beliebige Mephisto-Grundgerät ohne Modul angeschlossen werden.

Auch die Kombination Mephisto ESB mit Grundgerät ist lieferbar.

Programm ESB II: Mischung aus Shannon A- und B-Strategie mit sehr

Großer Eröffnungsbibliothek

Ausmaße: ca. 50 x 50 x 8 cm



Mephisto ESB II (B)
(Bild: Heinz-Gerd Lehmann)

An Spielstärke weltweit unübertroffen!

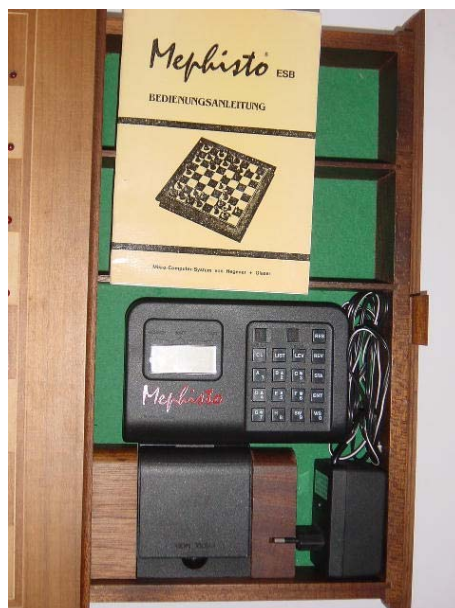
Beim neuen Programm handelt es sich um eine Weiterentwicklung von MEPHISTO X, einem der stärksten Schachprogramme der Welt. MEPHISTO X war Sieger beim MICRO-Turnier in Stockholm 1980 und gewann das 1. Weltturnier der Mikroschachcomputer in Paris 1981. In offiziellen Turnieren ist MEPHISTO X von keinem anderen Schachcomputer besiegt worden.

1. Weltturnier der Mikroschachcomputer in Paris 1981

Endstand:

1. Mephisto X 6 Pkt.

2/3. SciSys MK V und Morphy Master/Grünfeld (MGS III) je 5 Pkt.



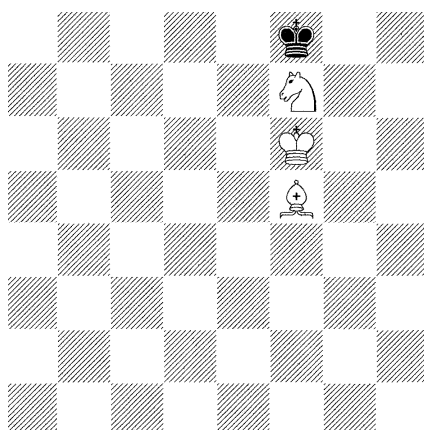
Mephisto ESB II (A) aus November 1981

Europa-Rochade (1983)

Hans-Peter Ketterling

Mattführung mit Läufer und Springer??

Kürzlich hat Helmut Schöler im Schach-Echo einen interessanten Endspieletest gebracht, bei dem es um die Mattführung mit Läufer und Springer ging und die Quintessenz seiner Ergebnisse in der Rochade Nr. 225 (4/83) wiederholt. Einige Anmerkungen hierzu werden das Bild jedoch etwas trüben. Die meisten Schachcomputer und Moduln haben von diesem Endspiel keine Ahnung, einige jedoch verfügen über Grundkenntnisse, die es ihnen gestatten zu gewinnen, wenn der Verteidiger sich kleine Ungenauigkeiten zuschulden kommen läßt.



Am schnellsten gewinnt man Klarheit aus folgender klassischer Stellung, die bei optimalem Spiel in rund zwanzig Zügen gewonnen ist: wKf6, wLf5, wSf7 und sKf8.

Schwarz hat zwei Pläne zur Verfügung, nämlich sich auf h8 oder den Nachbarfeldern zu halten, wo das Matt vermeidbar ist, oder aber dem Weißen schleunigst über das Gebiet um a8, der Mattecke, davonzulaufen und nach a1 zu streben. Die etwas „schlaueren“ Computer beherrschen den ersten Fall meist recht gut, die zweite Möglichkeit macht jedoch allen (!) Computern erhebliche Schwierigkeiten. Ich kann für jeden starken Computer mindestens ein in Turniereinstellung gespieltes Beispiel mit remis infolge Überschreitens der 50-Züge-Grenze vorweisen, die diesbezüglichen, Beispiele sollen jedoch niemanden langweilen.

Zu den einzelnen Geräten, die für diese Untersuchung überhaupt infrage kommen, folgen noch einige Anmerkungen;

Fidelity CCs Elite: Er ist der teuerste der besprochenen Computer, der inzwischen herausgekommene **CC as Prestige** ist jedoch noch teurer, aber beide kennen diese Mattführung nicht.

Fidelity CC Sensory 9: Er beherrscht diese Mattführung nicht, aber er „weiß“ das und bietet freiwillig remis an, leider auch in Stellungen, die kurzzeitig matt sind! (Vgl. Rochade Nr. 219).

SciSys Chess Champion MK V: Der CC MK V kennt die Gewinnführung, es ist schwer, aber nicht unmöglich, ihm zu entkommen.

Applied Concepts Capablanca: Das Endspiel-Modul hat keine Spezialkenntnisse dieser Mattführung, man hält relativ leicht remis.

Applied Concepts Capablanca-S: Spielt nicht optimal, aber man kann sich manchmal über die 50-Züge-Grenze retten.

Applied Concepts Steinitz: Man kann remis halten, darf aber nicht zu unvorsichtig werden.

Conchess (Escorter, Ambassador und Monarch): Auch dieses Programm kennt diese Mattführung nicht.

Novag Savant: Dieses Gerät hat keine Kenntnisse dieser Mattführung.

Novag Savant II, Savant Royale und Robot Adversary: Auch diese neueren Savant-Abkömmlinge haben keine Ahnung von der Mattführung mit Läufer und Springer.

Mephisto II: Er ist gegen gute Verteidigung machtlos, das gilt für die langsamere als auch für die schnellere Version.



Mephisto ESB II (B)
(Bild: Heinz-Gerd Lehmann)

Mephisto ESB II: Die älteren Ausführungen verhalten sich wie Mephisto II, etwa ab September 1982 kam eine verbesserte Ausführung zur Auslieferung, die gute Kenntnisse dieser Mattführung hat, sie jedoch nicht lückenlos beherrscht. Die obengenannte Stellung kann man durchaus über die 50-Züge-Grenze schleppen, es ist allerdings sehr genaues Spiel erforderlich. Die Ergebnisse von Herrn Schöler lassen ein etwas ungenaues Bild entstehen. Korrekt gesagt, weiß Mephisto ESB Iib (Iib ist meine persönliche Abkürzung für diese Gerätevariante) in dieser Mattführung, was zu tun ist, er tut es aber nicht immer ganz optimal. Vielleicht ist noch hinzuzufügen, daß diese Ergebnisse größtenteils auch dem DM-Test vom November 1982 und der Rochade Nr. 216 bis Nr. 219 vom Juli bis Oktober 1982 entnommen werden können. Es soll nicht unerwähnt bleiben, daß die Bedeutung dieses Endspieles in der Praxis sehr gering ist, ihre Beherrschung ist jedoch der Traum jeden Anfängers und viele durchschnittliche Spieler haben einige Probleme, wenn man sie damit überrascht. Für die Beurteilung von Computern ist diese Mattführung sicher ebenfalls von untergeordneter Bedeutung.

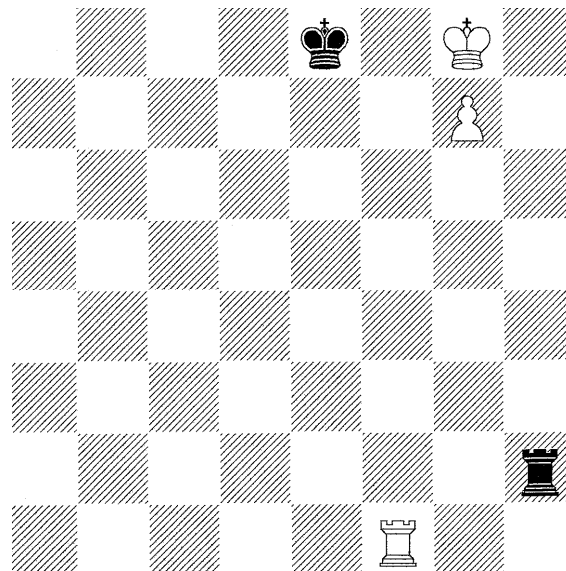
Erwerbsquelle, 05-1983, Europa-Rochade, Nr. 226 (Mai 1983), Hans-Peter Ketterling: Mattführung mit Läufer und Springer??

Rochade (1983)

Hans-Peter Ketterling

Machinenschach – Analytische testmethoden

Test – Turmendspiel mit ‘Brückenbau’ (toreneindspel met ‘bruggetje bouwen’)



Wit (weißer figuren): Kg8, Tf1, g7

Zwart: (schwarzer figuren): Ke8, Th2

Wit aan zet (Weiß am Zug)

Als je goed het artikel van Hans-Peter Ketterling bekijkt, dan zie je tussen de Mephisto ESB II (B) en Mephisto II (B) verschillen in de oplossing van de teststellingen. Kijk maar eens naar de stelling met het toreneindspel (pagina 18, 3^e diagram). Het is de bekende stelling van Lucena uit 1497, met het zogenaamde ‘bruggetje bouwen’. Zoals je kunt zien weet de Mephisto ESB II (B) dit voor schaakcomputers (tussen 1981 en 1983) zeer moeilijke eindspel met wit te winnen! Een zeer goede teststelling, want Mephisto II (B), (nogmaals: de ‘B’ staat hier alleen voor ‘6,1 MHz’) daarentegen komt niet verder dan remise! Wie dus beide programma-modulen bezit, kan dus zelf deze mooie teststelling uitproberen!

Ergebnis

Novag Savant (Royall/II): remis

Fidelity Chess Challenger Champion: remis

SciSys Chess Champion MK V (Weltmeister von Travemünde 1981): remis

Mephisto II (B): remis

Mephisto ESB II (B): gewinnt!

*Erwerbsquelle, Rochade, Nr. 224 (März 1983), S. 17-19, Hans-Peter Ketterling:
Machinenschach – Analytische testmethoden.*



Mephisto ESB II (A)
(Bild: Heinz-Gerd Lehmann)

Stockholm Micro '81 – Stockholm, 23.-29. November 1981

Dat het speelsterkteverschil tussen Mephisto ESB II (A) met een kloksnelheid van 3,5 MHz, en SciSys Chess Champion MK V ook weer niet zo heel groot was, bewees het Stockholm Micro '81 toernooi in november 1981. Ik geef hier even alle uitslagen.

1 Champion Sensory Challenger	5 (aus 7)
2 Princhess B (Conchess)	4.5
3 Chess Champion Mark V	4.5
4 Philidor	4.5
5 Mephisto ESB II (A)	4
6 Rook 5.0	2.5
7 Savant	2
8 Cyrus	1



Mephisto ESB II (A)
(Bild: Heinz-Gerd Lehmann)

Literaturhinweise / References / Literatuuroverzicht

- 11-1981, DM Verbraucher-magazine, nr. 11/81, S. 98-99, Ivan Kühnmund: Champion matt gesetzt.
- 11-1981, Rochade, Nr. 208, S. 12, Ivan Kühnmund: Mephisto schlägt den Weltmeister. [Mephisto ESB II (A) – SciSys CC MK V.]
- 11-1981, Schach-Echo, nr. 22, S. 348-349, Helmut Schöler: Was können Schach-Computer? Computertest Mephisto ESB II (Teil I). [Mephisto ESB II (A) gegen Applied Concepts Grünfeld + Morphy, Mephisto ESB II (A) gegen Applied Concepts Sargon 2.5, Mephisto ESB II (A) gegen Applied Concepts Morphy Edition, Mephisto ESB II (A) gegen Novag Savant und Mephisto ESB II (A) gegen Fidelity Chess Challenger Champion.]
- 12-1981, Rochade Nr. 209, S. 20, Helmut Schöler (aus Kempten): Computertest Mephisto ESB II.
- 12-1981, Schach-Echo, nr. 23/24, S. 374-375, Helmut Schöler: Was können Schach-Computer? Computertest Mephisto ESB II (Teil II) [Mephisto ESB II (A) gegen Applied Concepts Morphy Edition, Mephisto ESB II (A) gegen Fidelity Chess Challenger Champion, Mephisto ESB II (A) gegen Mephisto I, Mephisto ESB II (A) gegen Novag Savant.]
- 12-1981, Chip, S. 158-161, Björn Schwarz: Güld'ne Pfründe in Travemünde. [Over het micro-WK 1981 in Travemünde. Mephisto ESB II kwam in november 1981 op de markt en mocht daarom niet aan het micro-wereldkampioenschap meedoen.]
- 12-1981, Rochade, Nr. 209, S. 20, Helmut Schöler: Computertest Mephisto ESB II.
- 12-1981, Schach Magazin 64, nr. 23/81, Zu Weihnachten ein Schachcomputer? [SciSys MK V, Mephisto ESB, Mephisto II en Fidelity Elite.]
- 12-1981, Schach Magazin 64 – 23/81, S. 628-629: Pressemitteilung der Firma Hegener + Glaser GmbH zur Weltmeisterschaft der Schachcomputer in Travemünde.
- 03-1982, Rochade Nr. 212, Anzeige (A4-Format) Hegener + Glaser: Mephisto ESB.
- 08-1982, Zeitschrift Schachcomputer (Herausgeber Florian Piel), Edition 1, Wettkampf: Mephisto II ESB gegen Fid. Champion Sensory Chess Challenger Elite. 6 Partien. Endergebnis: 5:1 für Elite.
- 11-1982, Schach-Echo, nr. 22, S. 348-349, Helmut Schöler: Was können Schach-Computer? Computertest Mephisto ESB II (Teil I). [Mephisto ESB II (B) gegen Appl. Concepts MGS III Grünfeld-S/Morphy/Capablanca-S, Mephisto ESB II (B) gegen Fidelity Elite Challenger.]
- 11-1982, Zeitschrift Schachcomputer (Herausgeber Florian Piel), Edition 3, S. 7, Würde sich BOGOLjubow freuen? (Omikron Electronic BOGOL 5.50). Wettkampf: Omikron Electronic BOGOL 5.50 gegen Mephisto ESB II (A). 6 Partien. Endergebnis: 4:2 für BOGOL 5.50.
- 11-1982, Schach Magazin 64, nr. 21/82, Jürgen Reelitz: Schachcomputer auf dem Vormarsch. [Mephisto Junior, ESB II en SciSys MK VI.]
- 11-1982, Databus (november 1982), Jan Louwman: Officieus wereldkampioenschap '82. Groot testtoernooi met de sterkste schaakcomputers.
- 12-1982, Schach-Echo, nr. 23/24, S. 375-378, Helmut Schöler: Was können Schach-Computer? Computertest Mephisto ESB II (Teil II) [Mephisto ESB II (B) gegen Fidelity Chess Challenger 9. Endergebnis: 18½-6½.]
- ??-1982, Chip-Special Nr.13, Björn Schwarz: Partnerwahl: [Marktübersicht 1982 und Geschichte. Meisterprüfung: Micro Chess, Mephisto Junior, Destiny Mini Master, Savant II, Sargon 2,5 ARB, CC Sensory 9, MK V, MGS III, Conchess Ambassador, Mephisto ESB und Mephisto II.]

- 01-1983, Elo, Nr. 1/83, Teufel im Brett: Test Mephisto ESB II (B).
- 01-1983, Zeitschrift Schachcomputer (Herausgeber Florian Piel), Edition 4, S.6 ff, Chess Challenger Prestige. Der Rolls Royce unter den Schachcomputern?
Wettkampf: Chess Challenger Prestige + Eröffnungsmodul II Modell PC 16 gegen Mephisto ESB II (B) 6,1 MHz.
- 01-1983, Zeitschrift Schachcomputer (Herausgeber Florian Piel), Edition 4, S.21-34, Wilhelm Steinitz. Steinitz Edition 4 master chess.
Wettkampf: Steinitz Edition 4 master chess gegen Mephisto ESB II (B) 6,1 MHz.
4 Partien. Endergebnis: 3:1 für Steinitz.
- 01-1983, Rochade Nr. 222, Gerhard Piel: Wettkampf CC Sensory '9' – Mephisto ESB II [HV: Gerhard Piel noemt deze verbeterde versie Mephisto ESB II 'A'. Dat is door hem slecht gekozen en ook heel erg verwarrend. Normaal gesproken krijgt een verbeterde versie een 'B']
- 01-1983, Rochade Nr. 222, W. Haas: Wettkampf Mephisto II ESB – Champion Sensory Chess Challenger Elite. [Endergebnis: 1-5.]
- 02-1983, Schach-Echo, nr. 2/83, H. Schöler: Computertest Mephisto ESB II. [Bespreking + test Mephisto ESB II (B) & Conchess (Princhess).]
- 02-1983, Computerschaak Nr. 1 (CSVN), p. 4-8, Jan Louwman: Reis naar Hongkong. [SciSys President, MK VI, Savant II, Savant Royale, Prestige, Milton Bradley, Mephisto III (aankondiging), Mephisto ESB II 6,1 MHz (verbeterde Mephisto II), Challenger 9, Challenger Elite, Conchess.]
- 04-1983, Europa-Rochade, Nr. 225, S. 14
Helmut Schöler: Klarer Vorteil für Mephisto ESB II (B)
- 05-1983, Europa-Rochade, Nr. 226, S.16, Hans-Peter Ketterling:
Mattführung mit Läufer und Springer??
- 02-1984, Zeitschrift Schachcomputer (Herausgeber Florian Piel), Edition 10, S.27-33, Zum Vergleich... Destiny Mini Master gegen Mephisto ESB II (3,5 MHz).
Endergebnis (gewichtet): 6-4 für Destiny Mini Master.
- CSS 1/85, S.32-34, Hans-Peter Ketterling: CSS-Ratgeber.
[Mephisto ESB II (B) beherrscht (sowie Meph. II und Mirage) keine Unterverwandlung.]



Mephisto ESB II (B)
(Bild: Heinz-Gerd Lehmann)

Programmierer / Programmer

- Thomas Nitsche & Elmar Henne

Baujahr / Release

- Erste Einführung, Mephisto ESB II (A): October ~ November 1981
- Erste Einführung, Mephisto ESB II (B): September 1982

Technische Daten / Technical specifications

- Mikroprozessor: CDP-1802
- Taktfrequenz:
 - 3,5 MHz (Grundgerät I)
 - 6,1 MHz (Grundgerät II)
- Programmspeicher:
 - ESB II (A): 16 KB ROM (wovon nur 12 KB ROM gefüllt!)
 - ESB II (B): 16 KB ROM
- Arbeitsspeicher: 2 KB RAM

Spielstärke / Playing strength

- Spielstärke Mephisto ESB II (A): ca. 1400
- Spielstärke Mephisto II (B): ca. 1470



Mephisto ESB II (B)
(Bild: Heinz-Gerd Lehmann)