



# computerschaak

Een sterke speler is niet altijd een sterke analysator. En zo kon het gebeuren dat IM Mike Valvo, die door een team van spelers uit Boston met een USCF-rating van 2400 was uitgedaagd voor een consultatiepartij (mens en computer tegen een team van mensen), het programma Belle (Ken Thompson) koos als zijn partner in plaats van Hitech of Deep Thought. De partij had tevens het karakter van een correspondentiepartij die via het Unix-net gespeeld werd. Verder gaven beide teams op het net commentaar, waarbij ze afgesproken hadden elkaars commentaar niet te lezen. De eerste partij is een gevecht van jewelste geworden met een prachtig theoretisch nieuwtje dat aanvankelijk bijzonder goed voor het Valvo-team verliep. Toen de stelling niettemin remise bleek te zijn verslapt de aandacht, boden Valvo c.s. remise aan en deden hun aanbod van de verkeerde zet (32. Ld7) vergezeld gaan. Daarna was het nog moeilijk, maar het Bono-team won.

De tweede partij was betrekkelijk rustig, maar toen de winst voor Valvo en Belle binnen bereik lag analyseerde Belle steeds maar de "ruil" van een paard en een pion voor twee pionnen, daarmee het eindspel KRNRK nastrevend in plaats van te kiezen voor een eenvoudig gewonnen toreneindspel. Het behoeft verder geen betoog dat Valvo weinig tot niets had aan de analyse van Belle (de evaluatiewaarden waren te onbetrouwbaar). De partij eindigde tenslotte in remise. Derhalve verloor het computerteam met 1½-½.

## Commentaar

In de *ICCA Journal* (juni 1990) beschrijft Mike Valvo uitvoerig zijn "relatie" met Belle. In de

## Samen met Belle

■ JAAP VAN DEN HERIK

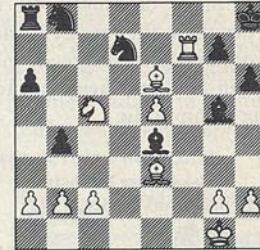
opening voelde Valvo zich de keuzeheer van de varianten die Belle hem aanbood, in het middenspel voelde hij evenwel een zekere dominantie van Belle, die alles eerder, beter en dieper zag. Verder geeft Valvo aan hoe hun gezamenlijk beslissingsproces uiteindelijk in een zet resulteerde. Dit leidde tot veertien lezenswaardige bladzijden met aantekeningen en commentaar, die niet alleen schaaktechnisch maar ook psychologisch interessant zijn. Hieronder volgen de eerste partij met een enkele opmerking ontleend aan Valvo's annotaties.

Wit: Valvo-team

Zwart: Bono-team

*Consultatie-correspondentiepartij (1)*

1. e4 c5 2. Pf3 d6 3. d4 cxd4 4. Pxd4 Pf6 5. Pc3 a6 6. Lc4 e6 7. Lb3 b5 8. 0-0 Le7 9. Le3 0-0 10. f4 b4 11. Pa4 Lb7 11. ..., Pxe4 12. f5 d5 13. fxe6 fxe6 14. Pf5 Lg5 15. Lxg5 Dxc5 16. Lxd5! Valvo-Browne, 1989 met pionwinst wegens 16. ..., Td8? 17. h4 Df6 18. Ph6+ Dxh6 19. Lxe6+ 12. e5 dxe5 Einde theorie, 12. ..., Pd5 zie *New in Chess* 7 13. Pxe6 fxe6 14. Lxe6+ Kh8 15. Dxd8 Lxd8 Een moeilijke keus. 15. ..., Txd8 16. fxe5 Pe4 17. Pb6 is het alternatief; in deze partij blijkt de tekstzet speelbaar 16. fxe5 Pfd7 17. Tad1 Txf1+ 18. Txf1 h6 19. Tf7 Le4 Met het idee 20. ..., Lg6; voorts wint zwart na 20. Lxd7 Pxd7 21. Txd7 Lc6 20. Pc5 Lg5



Belle overwoog naast 21. Pxe4 ook 21. Lf2, maar zag na de tekstzet op 12 ply diep een voordeel van bijna twee pionnen 21. Pxe4 Lxe3+ 22. Kf1 Ld4 Na 22. ..., Pxe5 volgt 23. Tf8+ Kh7 24. Lg8+ Kg6 25. Ld5 23. Ld5 Pc6 Vanaf hier kan wit op verscheidene manieren een eindspel van ongelijke lopers met een pion meer bereiken; wit speelt evenwel op meer 24. e6 Pde5 25. Tc7 Lb6 26. Txc6 Pxc6 27. Lxc6 Tf8+ 28. Ke2 Ld8 29. c4 bxc3 ep 30. bxc3 Tf5 Een cruciale verdedigingszet, waarna zwart beter staat 31. c4 Kg8 32. Ld7 Bij het versturen van deze zet bood het Valvo-team remise aan; 32. Ld7 is overigens niet de beste zet. Het Bono-team weigerde, Valvo was in alle staten, de partij werd niettemin voortgezet in grootse stijl, waarbij wit tenslotte het onderspit dolf. 32. ..., Th5 33. h3 Kf8 34. Kd3 Lb6 35. Pc3 Te5 36. Pe4 Ke7 37. Pc3 Kd8 38. Pe4 Kc7 39. Pc3 Lc5 40. Pe4 La7 41. a3 Lb6 42. a4 Lg1 43. Pc3 Te3+ 44. Kd2 Tg3 45. Pd5+ Kd8 46. Lc6 Le5 47. Pc3 Lb4 48. Lf3 Ke7 49. Kd3 Kxe6 50. Pe4 Tg6 51. Kd4 Kd7 52. c5 h5 53. Pf2 Kc7 54. Pe4 h4 55. Kc4 Le1 56. Kd5 Lg3 57. Lh5 Th6 58. Lf3 Lf4 59. Pc3 Ld2 60. Pe2 Le3 61. Pc3 Kd7 62. Kc4 Kd8 63. Pe4 Kc7 64. Pc3 Kb8 65. Pd5 Ld2 66. Lg4 Tg6 67. Pe7 Tf6 68. Pf5 Le1 69. Pxd7 Tf4+ 70. Kd5 Txa4 71. Pe6 Tb4, wit geeft het op.

Schakend Nederland - september 1990

Prof. dr. H.J. van den Herik: Samen met Belle